

Nikos Topalidis (Selected Works)

1.



2.



3.



1. Seascape, 2023  
graphite on paper, 14 x 18 cm
2. Seascape, 2023  
graphite on paper, 14 x 18 cm
3. Seascape, 2023  
graphite on paper, 14 x 18 cm

4.



5.



6.



- 4. Seascape, 2023  
graphite on paper, 14 x 18 cm
- 5. Seascape, 2023  
graphite on paper, 14 x 18 cm
- 6. Seascape, 2023  
graphite on paper, 14 x 18 cm

7.



8.



9.



7. Seascape, 2023  
graphite on paper, 14 x 18 cm

8. Seascape, 2023  
graphite on paper, 14 x 18 cm

9. Seascape, 2023  
graphite on paper, 14 x 18 cm

1.



The landscape in the work of Nikos Topalidis is a memory representation of a tidal coast, a system of revelation and concealment. Using as main means of expression the densely-wrought drawing of graphite and wax, he creates surfaces of multiple layers, carving and again overlaying - following the traces of the process.

His works, always in penumbra, reflecting the light of space, they reveal or conceal their elements, rendering the spectator into “wanderer” on a landscape, perceived through the analysis of its parts. Methodologies of archaeology, such as the organisation of the surface into grid and the creation of imprints, are often used and deliver the promise of the finding.

2.



1. Seascape, 2017  
graphite on paper, 150 x 195 cm
2. Seascape, 2020  
graphite and wax on paper, 35 x 50 cm

Nikos Topalidis, Selected Works  
A walk along the shore



The horizon, 2018  
graphite on paper, 150 x 300 cm

1.



2.



3.



1. Seascape, 2019

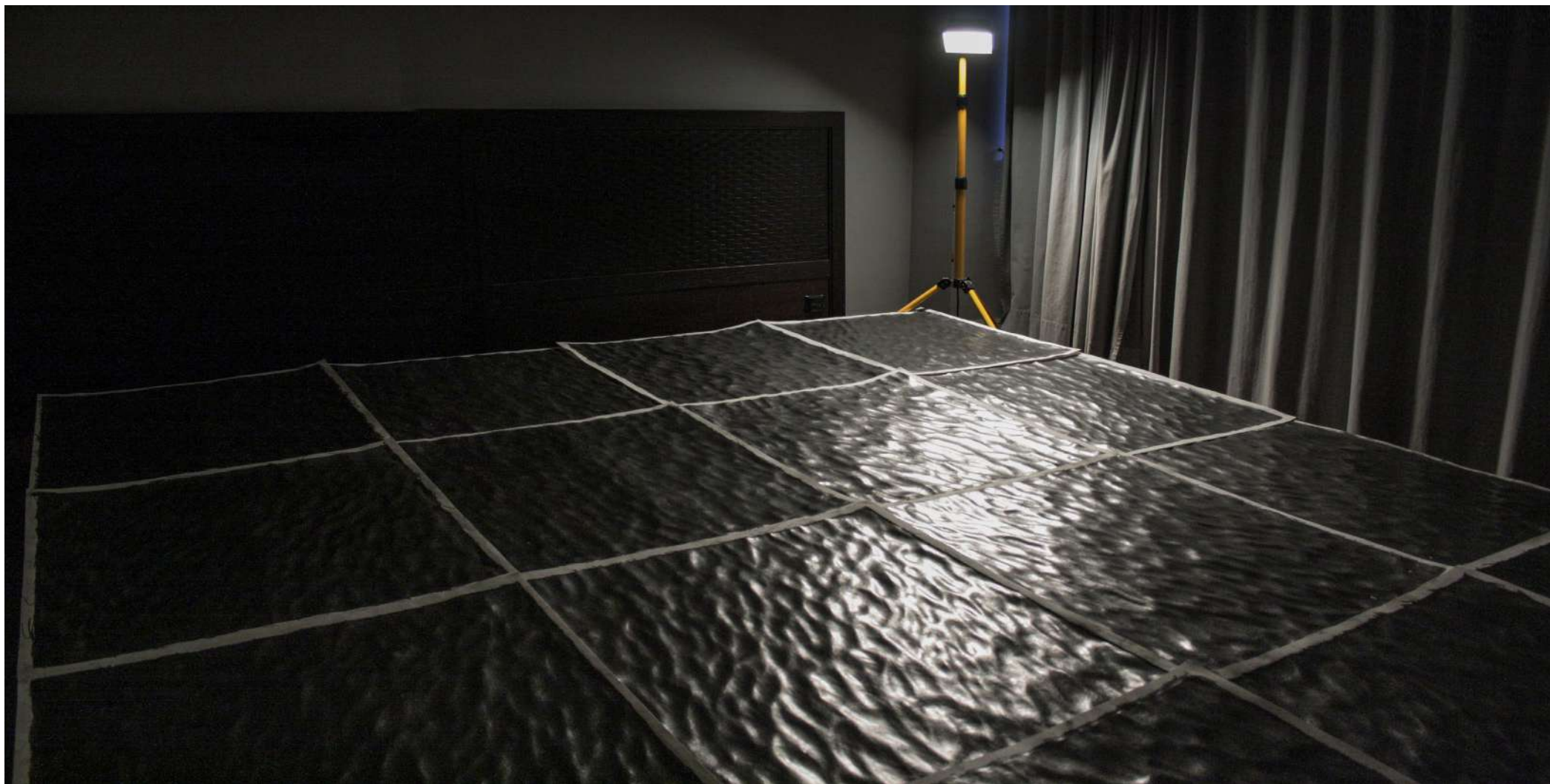
graphite on paper, 23 x 33 cm

2. Seascape, 2019

graphite on paper, 23 x 33 cm

3. The cliff, 2020

graphite on paper, 150 x 210 cm



P.D. (Position Doubtful), 2015  
graphite on blotter paper 320 x 320 cm



The term “Position Doubtful” (PD) is a symbol used on nautical charts to indicate that a location or a point (e.g., an island or a reef), or any other remarkable trait (e.g., a shipwreck), refers to several and different geographic coordinates without however being specified by any of them. It differs from the term “Position Approximate” (PA – an approximate geographic location) since it substantially characterizes an indeterminate point despite the scattered evidence about its existence; a ghost-location.

Nikos Topalidis attempts to depict the specificity of such fluid dipoles through a snapshot of the sea surface, as a symbolic expression of the “ineffable” and the “unknown”. As the artist observes: “Often, in poetry and literature, when words and similes dry up, everything turns into a sea...” So, the sea is presented as a cosmic, primordial liquid, mystical and apocalyptic, peaceful and sinister, at the same time; it becomes a fleeting infinity, or even a void universe. It thus acquires an indefinite identity, which can however be defined only through the associative reception of the viewer.

The artwork’s materiality and geometric set-up co-participate in the effort to study the “enigmatic” or the “undecidable”. A special paper type (Löschkarton – blotting paper), often used by epigraphers to manufacture molds and facilitate the study of inscribed monuments or fragments, is deliberately selected by the artist. The structure of the square lattice pattern refers to an excavation grid (a special topographical sketch of equal squares operating as a system of coordinates which redefines archeological positions and correlates locating points and findings). These two “scientific” loans, as stages of research and decryption, keep pace with the spirit of the title’s “indefiniteness” and reinforce installation’s inquiry symbolism: an archeological finding or location needs decoding to reveal its identity.

By understanding the correspondence of the above to the relationship between manifest and latent dream content, we can conclude that Nikos Topalidis engages in a “material reverie” – as Gaston Bachelard would put it – where reality and dream intertwine, materials merge (the sea, the light, the sky), and competing senses paradoxically coexist. He tries to narrate a spiritual struggle through the apparent stagnancy of the snapshot, just like the torturous Tarkovskian activation of the unconscious in between sleep and awake, which ultimately results in a hallucination (Solaris Movie 1972).

When the dimension of scientific terminology and mapping is added up to the aforementioned mental “dualities”, utopia is culminated. All the components of “Position Doubtful” (raw materials, representation of the sea surface, and latent ideas) interestingly converge in the production of spatiotemporal, semantic and cognitive ambiguities impersonating the expressive and interpretive tools of the “unintelligible” – which may sound like an oxymoron at first reading, but it is essentially poetic.

Text : Vana Veriopolou

(detail)  
graphite on blotter paper 320 x 320 cm



## Time and Tide

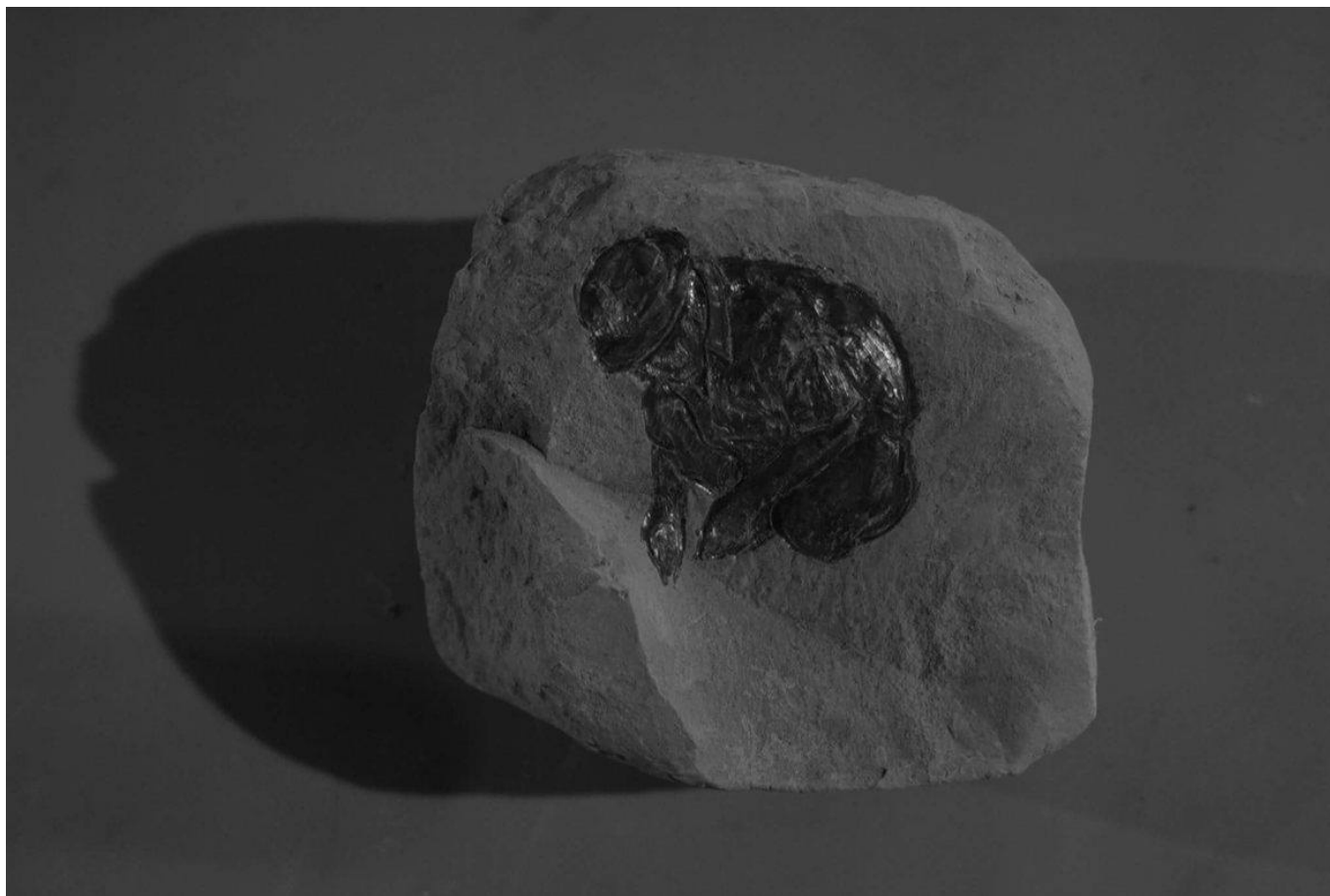
Escalles' beach is an ever-changing and moving place towards the middle of the shore. The tide devours the shore and the sea invades the land. This process uncovers layers of the ground containing fossilized life forms from millions of years ago, the so-called ammonites.

The area that was before underwater reveals an archaeological site. People from all around the world come visiting the area looking to collect those fossils to enrich their private collections. Led by signs on the ground or pure instinct they go on digging. The fossils' extracting process is time-consuming and requires special care and attention as the findings are extremely fragile. The search on the ground requires people to bend on their knees and their position reminds that of quadruped animal, a previous phase in the history of human evolution. It is a journey to the past. The shape of the ammonites, the spiral, which is in the middle of this interactivity between the landscape and people, becomes the symbol of the quest.

Both the place and the fossils' extracting process were captured in pictures and are presented in a slide-show video as a documentation. Additionally, a small relief was carved in a piece of stone from the area representing a digging human figure. It is an icon interpreting the spiral, as the ammonite has been replaced by the shape of a man discovering again the same image.



1.



2.

1. Time and Tide, 2014  
(Stills from slideshow)

2. The Gleaners, 2014  
Rock from Escalles carved with graphite 10 x 10 x 4 cm

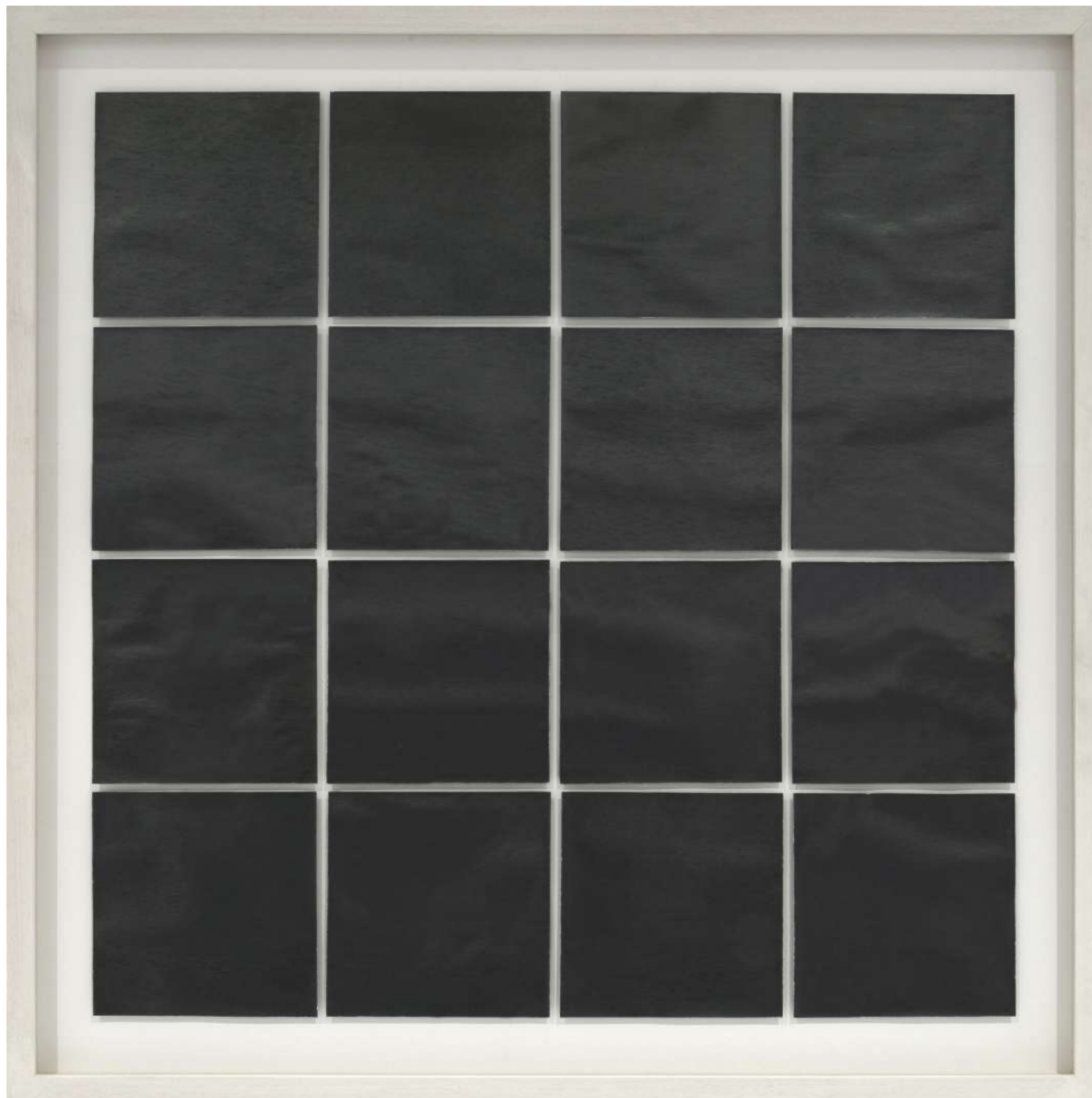
A silent scape

1.



In poetry one often meets the sea, a silent scape towards which words drain and all, that can not be expressed otherwise, become seas that hold the words.

- 1. (untitled), 2014  
graphite on paper 100 x 100 cm
- 2. (untitled), 2014  
graphite on paper 16 pieces 25 x 25 cm





Nikos Topalidis, Selected Works  
**A silent scape**

The surface of the sea is a sign, a limit with a dual side, a verge between the inside and outside.



Positive - Negative, 2014  
plaster and metal shelf 2 pieces 25 x 25 cm





Νίκος Τοπαλίδης (επιλεγμένα έργα)

1.



2.



3.



1. Seascape, 2023  
    γραφίτης σε χαρτί, 14 x 18 εκ.
2. Seascape, 2023  
    γραφίτης σε χαρτί, 14 x 18 εκ.
3. Seascape, 2023  
    γραφίτης σε χαρτί, 14 x 18 εκ.

4.



5.



6.



4. Seascape, 2023  
γραφίτης σε χαρτί, 14 x 18 εκ.

5. Seascape, 2023  
γραφίτης σε χαρτί, 14 x 18 εκ.

6. Seascape, 2023  
γραφίτης σε χαρτί, 14 x 18 εκ.



7.



8.



9.



7. Seascape, 2023  
γραφίτης σε χαρτί, 14 x 18 εκ.  
8. Seascape, 2023  
γραφίτης σε χαρτί, 14 x 18 εκ.  
9. Seascape, 2023  
γραφίτης σε χαρτί, 14 x 18 εκ.

1.



Το τοπίο στο έργο του Νίκου Τοπαλίδη, η από μνήμης αναπαράσταση μιας παλιρροϊκής ακτής, είναι ένα σύστημα αποκάλυψης - απόκρυψης. Με κύριο εκφραστικό μέσο το πυκνά δουλεμένο σχέδιο με γραφίτη και κερί, δημιουργεί επιφάνειες με πολλές επιστρώσεις, σκάβοντας και ξανά επικαλύπτοντας, ακολουθώντας τα ίχνη της διαδικασίας.

Τα έργα του, πάντοτε στο ημίφως, αντανακλώντας το φως του χώρου, αποκαλύπτουν ή αποκρύπτουν στοιχεία τους καθιστώντας τον θεατή «περιηγητή» σε ένα τοπίο που γίνεται αντιληπτό μέσω της ανάλυσης των μερών του. Συχνά χρησιμοποιούνται μεθοδολογίες της αρχαιολογίας, όπως η οργάνωση της επιφάνειας σε κάναβο και η δημιουργία έκτυπων, δίνοντας την υπόσχεση του ευρήματος.

2.



1. Seascape, 2017  
γραφίτης σε χαρτί, 150 x 195 εκ.
2. Seascape, 2020  
γραφίτης και κερί σε χαρτί, 35 x 50 εκ.

Νίκος Τοπαλίδης, επιλεγμένα έργα  
A walk along the shore



The horizon, 2018  
γραφίτης σε χαρτί, 150 x 300 εκ.

1.



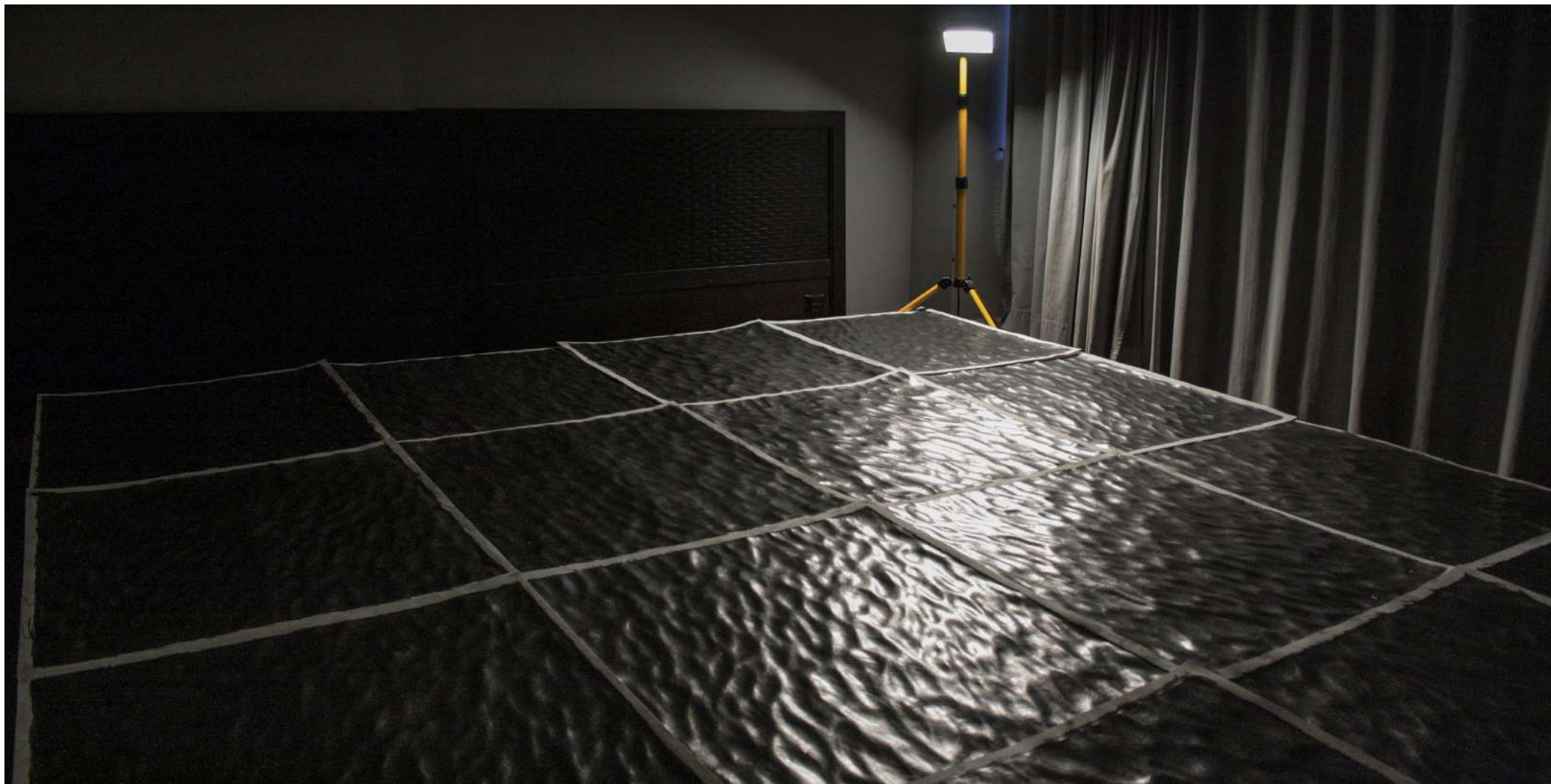
2.



3.



1. Seascape, 2019  
γραφίτης και κερι σε χαρτί, 23 x 33 εκ.
2. Seascape, 2019  
γραφίτης και κερι σε χαρτί, 23 x 33 εκ.
3. The cliff, 2020  
γραφίτης και κερι σε χαρτί, 150 x 210 εκ.



P.D. (Position Doubtful), 2015  
γραφίτης σε στυλόχαρτο, 320 x 320 εκ.

Ο όρος «Position Doubtful» («Αμφίβολη Θέση» - PD) αποτελεί σύμβολο που χρησιμοποιείται στους ναυτικούς χάρτες για να υποδηλώσει ότι μία τοποθεσία, σημείο, (π.χ. νησί ή ύφαλος) ή άλλο αξιοσημείωτο στοιχείο (π.χ. ναυάγιο) αναφέρεται σε αρκετές, διαφορετικές συντεταγμένες χωρίς να έχει επιβεβαιωθεί ωστόσο σε κάποια από αυτές. Διαφέρει από τον όρο «Position Approximate» ( PA-προσεγγίζον γεωγραφικό στίγμα) γιατί χαρακτηρίζει επί της ουσίας ένα απροσδιόριστο σημείο παρά τις διάσπαρτες μαρτυρίες ως προς την ύπαρξή του, μία τοποθεσία-φάντασμα.

Την ιδιοτυπία ανάλογων ρευστών δίπολων επιχειρεί ν' αποδώσει ο Νίκος Τοπαλίδης μέσα από το στιγμιότυπο της θαλάσσιας επιφάνειας, ως συμβολική έκφραση του «άφατου» και του «αγνώστου». «Συχνά, στην ποίηση και τη λογοτεχνία, όταν τα λόγια και οι παρομοιώσεις στερεύουν, όλα γίνονται θάλασσα..», παρατηρεί ο καλλιτέχνης. Έτσι, η θάλασσα παρουσιάζεται ως κοσμικό, αρχέγονο υγρό, μυστικιστικό και αποκαλυπτικό, γαλήνιο και απειλητικό ταυτόχρονα γίνονται ένα φευγαλέο άπειρο ή ακόμα και κενό σύμπαν. Αποκτά μια αόριστη ταυτότητα, η οποία ωστόσο μπορεί να ορισθεί μόνο μέσα από την συνειρμική πρόσληψη του θεατή.

Στην προσπάθεια μελέτης του «αινιγματικού» ή του «απροσδιόριστου» συμμετέχει και η υλικότητα όπως και και η γεωμετρική διάταξη του έργου. Σκόπιμα επιλέγεται ειδικό χαρτί (Löschkarton-Στυπόχαρτο), που χρησιμοποιούν συχνά οι επιγραφολόγοι για να κατασκευάζουν έκτυπα ώστε να διευκολύνεται η μελέτη ενεπίγραφων μνημείων ή θραυσμάτων, ενώ η δομή του τετραγωνικού πλέγματος παραπέμπει σε σχέδιο ανασκαφικού κάρναβου (ειδικός τοπογραφικός σχεδιασμός ισομερών τετραγώνων, ο οποίος λειτουργεί ως σύστημα συντεταγμένων για τον επαναπροσδιορισμό αρχαιολογικών θέσεων και την πραγματοποίηση συσχετισμών μεταξύ σημείων κι ευρημάτων). Τα δύο αυτά «επιστημονικά» δάνεια ως στάδια έρευνας και αποκρυπτογράφησης, συμβαδίζουν με το πνεύμα «ακαθοριστίας» του τίτλου και ενισχύουν τον συμβολισμό διερεύνησης της εγκατάστασης: ένα αρχαιολογικό εύρημα ή τοποθεσία χρειάζεται την ανάλογη αποκωδικοποίηση ώστε να φανερωθεί η ταυτότητά του.

Αν αντιληφθεί κανείς την αντιστοιχία των παραπάνω με την σχέση μεταξύ έκδηλου και λανθάνοντος περιεχομένου των ονείρων, συμπεραίνουμε ότι ο Νίκος Τοπαλίδης επιδίδεται σε μία «ματεριαλιστική ονειροπόληση» -όπως θα έλεγε ο Gaston Bachelard- όπου πραγματικότητα και όνειρο συγχέονται, ύλες συγχωνεύονται (θάλασσα, φως, ουρανός) και ανταγωνιστικές αισθήσεις συνυπάρχουν παράδοξα. Προσπαθεί να αφηγηθεί μία πνευματική πάλη μέσα από την φαινομενική στασιμότητα του στιγμιότυπου, σαν τη βασανιστική ταρκοφσκική ενεργοποίηση του ασυνειδήτου μεταξύ ύπνου και ξύπνιου, η οποία εν τέλει καταλήγει σε παραίσθηση (ταινία «Solaris», 1972).

Όταν σ' όλες αυτές τις νοερές «δυναδικότητες» προστίθεται το στοιχείο της επιστημονικής ορολογίας και χαρτογράφησης, η ουτοπία κορυφώνεται. Όλες οι συνιστώσες του έργου «Position Doubtful» (πρώτη ύλη, απόδοση θαλάσσιας επιφάνειας και λανθάνουσες ιδέες) συγκλίνουν στην παραγωγή χωροχρονικών, σημειολογικών και νοητικών δισημιών που υποδύονται τα εκφραστικά και ερμηνευτικά εργαλεία του «ακατάληπτου» σχήμα οξύμωρο σε πρώτη ανάγνωση αλλά ουσιαστικά ποιητικό.

Κείμενο: Βάνα Βερροιοπούλου

(λεπτομέρεια)  
γραφίτης σε στυπόχαρτο 320 x 320 εκ.



Η ακτή του Escalles είναι ένας τόπος συνεχώς μεταβαλλόμενος και μετακινούμενος προς τα μέσα στην στεριά. Η παλίρροια κατατρώει την γη και η θάλασσα εισβάλλει στον τόπο. Μέσω αυτής της δραστηριότητας αποκαλύπτονται διαστρωματώσεις του εδάφους που περιέχουν απολιθωμένες μορφές ζωής που υπήρξαν πριν από εκατομμύρια χρόνια, τους αμμωνίτες.

Άνθρωποι από όλο τον κόσμο έρχονται στην περιοχή αναζητώντας αυτά τα απολιθώματα τα οποία ταξινομούν σε συλλογές. Καθοδηγούμενοι από ενδείξεις του εδάφους, από ημιεξορυγμένα ευρύματα ή από ένστικτο και μόνο σκάβουν το έδαφος. Η τοποθεσία που πριν ήταν καλυμμένη από την θάλασσα αποκαλύπτεται σαν ένας αρχαιολογικός χώρος. Η διαδικασία της εξώρυξης είναι χρονοβόρα και απαιτεί προσοχή αφού τα ευρύματα είναι εξαιρετικά εύθραυστα. Η αναζήτηση στο έδαφος φέρνει τον άνθρωπο στα τέσσερα και η στάση του θυμίζει αυτήν τετράποδου ζώου, μια προηγούμενη φάση της εξελικτικής του ιστορίας. Είναι μια πορεία προς το παρελθόν. Το σχήμα του αμμωνίτη, η σπείρα, που βρίσκεται στο μεσο αυτής της δραστηριότητας του τοπίου και του ανθρώπου γίνεται σύμβολο της αναζήτησης.

Η τοποθεσία και η διαδικασία της εξώρυξης καταγράφηκαν σε φωτογραφίες και παρουσιάζονται σε slideshow σαν documentation. Επιπλέον δημιουργήθηκε ένα μικρό ανάγλυφο σκαλισμένο σε πέτρα της περιοχής που αναπαριστά μια φιγούρα να σκάβει στο έδαφος. Είναι μια εικόνα που ερμηνεύει την σπείρα, καθώς η μορφή του αμμωνίτη έχει αντικατασταθεί από αυτή ενός ανθρώπου που μοιάζει να σκάβει ανακαλύπτοντας πάλι την ίδια μορφή.

1. Time and Tide, 2014

(αποσπάσματα από slideshow)

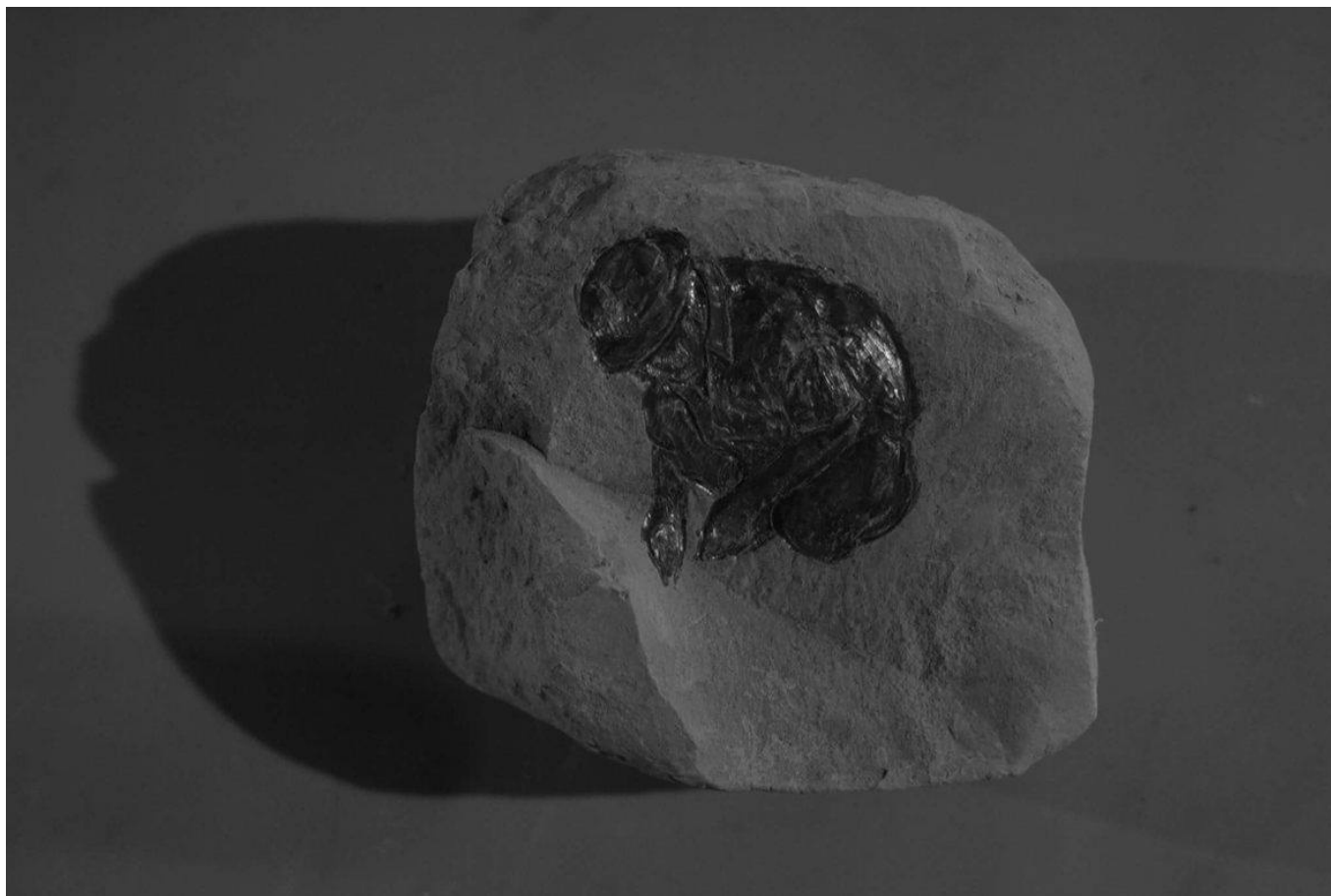
2. The Gleaners, 2014

πέτρα από το Escalles και γραφίτης 10 x 10 x 4 εκ.



1.

2.



1.



1.

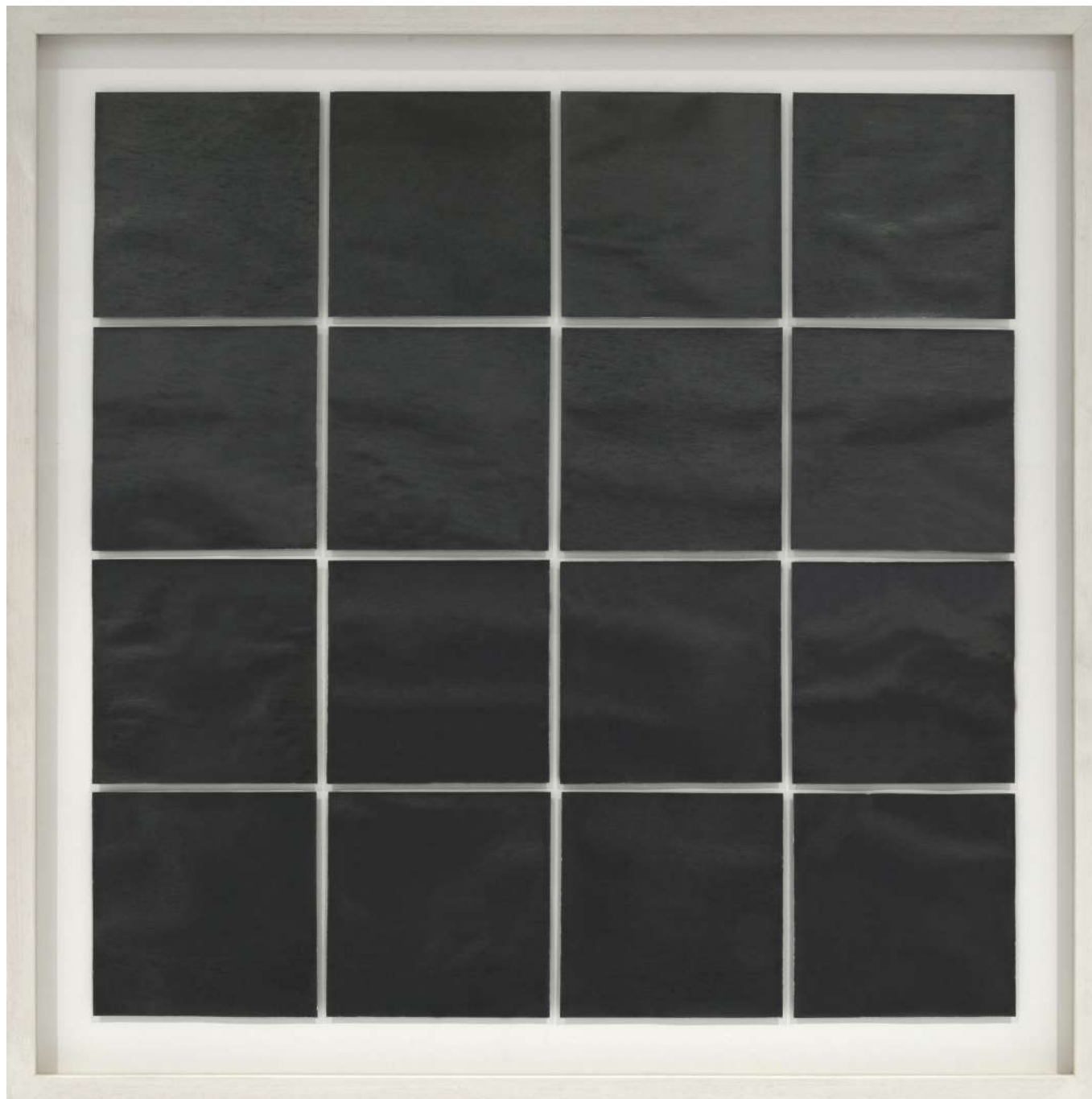
Στην ποίηση συχνά συναντάει κανείς τη θάλασσα, ένα σιωπηλό τοπίο, προς το οποίο στερεύουν τα λόγια και οι παρομοιώσεις, κι όλα αυτά που δεν μπορούν να εκφραστούν αλλιώς, γίνονται θάλασσες, σαν να φοντάρει ο λόγος σε αυτές τις θάλασσες.

1. (άτιτλο), 2014

γραφίτης σε χαρτί, 100 x 100 εκ.

2. (άτιτλο), 2014

γραφίτης σε χαρτί, 16 κομμάτια 25 x 25 εκ.





Νίκος Τοπαλίδης, επιλεγμένα έργα  
A silent scape



Surface 1-6, 2014  
γραφίτης σε προετοιμασμένο χαρτί, 6 κομμάτια 80 x 80 εκ.

Νίκος Τοπαλίδης, επιλεγμένα έργα  
A silent scape

Η επιφάνεια της θάλασσας είναι ένα σημείο, ένα όριο με  
διπλή όψη, σύνορο του μέσα με το έξω.



Positive - Negative, 2014  
γύψος και ανοξείδωτο ατσάλι, 2 κομμάτια 25 x 25 εκ.

